



광운대학교
KwangWoon University

CHINESE

光云大学

2022学年度第一学期(3月入学)

本科外国人新生·插班生招生简章



留学生采访



宋佳栋

(中国, 18年级, 经营学部)

Q1. 选择光云大学的理由

作为一所在1934年创立的高等学府, 光云大学拥有悠久的历史。其学术能力不仅优越, 还多方面地提升了学生能力, 培养了众多优秀人才。而且学校氛围很好, 周围也有很多便利设施。因为在这里可以享受我理想中的校园生活, 所以选择了光云大学。

Q2. 选择目前这个专业的理由

我从高中时期开始就对经营方面很感兴趣。而且我的性格非常适合学习经营学科, 以后也想从事相关领域的工作, 所以选择了经营学。

Q3. 为什么推荐选择光云大学

光云大学不仅学习氛围好, 还提供很多的学习项目, 同时还为外国留学生开放了很多活动。对于外国留学生来说, 在光云大学不仅可以享受理想的学习环境, 还可以充分地体验韩国文化, 非常棒。所以, 我推荐光云大学!



까우티후으

(越南, 18年级, 国语国文)

Q1. 选择光云大学的理由

我完成2年的语言课程后, 开始考虑报考哪所学校。期间, 光云大学的越南助教给我推荐了光云大学。光云大学提供丰厚的奖学金, 具备优秀的学生管理系统, 还有细心地照顾外国留学生的教授们, 同时还具备优秀的教育质量。于是, 我决定进入光云大学。

Q2. 为什么推荐选择光云大学

我推荐光云大学的理由如下。

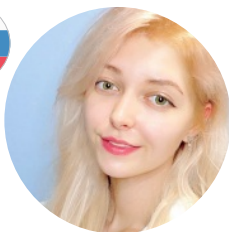
第一, 外国留学生可以得到非常丰厚的奖学金。

第二, 各国留学生学生会组织得非常全面, 可以得到很多的帮助。

第三, 教授们格外重视外国学生是否能够充分地适应学校生活。

第四, 外国学生的管理和帮扶系统非常出色。

如果正在考虑是否要选择光云大学, 参考上述几点会帮助你做出合适的选择。



아나스타시아

(俄罗斯, 21年级, 软件学部)

Q1. 选择光云大学的理由

报考光云大学的契机是决心进入“软件”学科领域之后, 并了解到光云大学在计算机相关学科领域有非常高的竞争力。而且我非常喜欢光云大学的“吉祥物”-飞马。

Q2. 为什么推荐选择光云大学

推荐的理由非常多。

在设施方面, 我们学校有诸如滑冰场等可以享受休闲时间的空间。

宽敞的图书馆和飞马雕像也让人大饱眼福。另外, 周边有住宅区, 非常适合自住。

不仅如此, 还有光云大学学生可以拿到丰富的奖学金、许许多多的社团、以及体贴并拥有超强学术能力的教授团队。

另外, 还有为留学生提供各种辅助项目。例如, 既有针对韩语还不熟练的留学生的指导项目, 也有针对不适应韩国生活的留学生的课业指导项目。



쿠안득

(哈萨克斯坦, 18年级, 软件学部)

Q1. 选择光云大学的理由

光云大学以工科为主要优势。而且光云大学的奖学金制度非常好。在选择学校的时候, 我不仅参考了奖学金制度, 还参考了学校许许多多帮助外国留学生适应大学生活的项目, 之后便决定选择光云大学。

Q2. 选择目前这个专业的理由

从高中开始接触编程, 对网页开发或制作程序产生了浓厚的兴趣, 产生了成为软件开发者的目标。所以选择了能够提供多样化机会作为成长路径的SW中心大学。

Q3. 为什么推荐选择光云大学

学校校园比较小。建筑之间移动很方便。图书馆是新建的建筑, 非常先进。同时, 还有很多可以推荐给外国人适应大学生活的新生们的项目。我现在很享受在这里上学的体验。

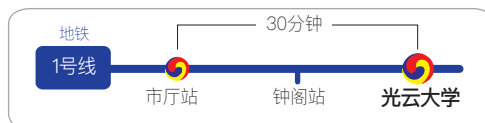


Why Kwangwoon?



交通便利，地理位置优越

交通十分便利，距首尔主要市内
(市政府、东大门、明洞等) 仅需20~30分钟



首尔最丰厚的奖学金制度

- 入学第一学期可获得30~80%的奖学金，入学后可享受最多100%的奖学金优惠
- 提供包括学校总校友会奖学金，LG产业奖学金、韩国移民财团奖学金等多种外国人专属奖学金。



符合国际标准的光云教育体系

- 光云大学获得教育部国际化教育影响力认证 (IEQAS)
- 理工学院11个学科获得韩国理工教育认证院 (ABEEK) 认证
- 经营学院获得韩国经营教育认证院 (KABEA) 认证
- 建筑学院获得韩国建筑高校认证院(KAAB) 认证



以就业/创业为优势的大学

- 在韩国就业/创业大学综合排名第十 (2020年韩国经济主办)
- 运营专属留学生的就业项目，包括在校期间的企业就业签约项目等
- 运营韩国大学第一的创业支持制度。



Multi-Care计划

- 为广大留学生提供日常生活以及大学学习生活相关的咨询服务。
- 运营与韩国学生之间进行的1对1指导项目，以及学习小组项目 (辅导、学习小组)。
- 运行包括支持留学生的社团、辅导小组等项目



多种多样的留学生活动

- 运营对外交流处下属留学生辅导小组 (KIF)
- 运营各国留学生学生会，并为其提供支持。
- 运营留学生专属社团。(足球、志愿活动等)

外国人本科入学

1. 招生日程

日程安排	2022学年度第一学期 (第一批)	2022学年度第一学期 (第二批)	备注
招生说明会	2021.09.24.(周五)		• 时间与地点另行通知
网上报名及提交材料	2021.09.29(周三) ~10.15(周五)	2021.11.10.(周三) ~11.26(周五)	<ul style="list-style-type: none"> • 网上报名 (18:00截止) – https://www.uwayapply.com • 提交材料 (18:00截止) – 访问或邮寄 (截止日之前到达的材料方可被视为有效) • 地址 首尔市芦原区光云路20 光云大学东海文化艺术馆111号国际交流组(01897)
笔试	2021.10.27(周三)	2021.12.8(周三)	<ul style="list-style-type: none"> • 韩国语考试 • 时间和地点将会在考试前两天于官网公布
公布最终合格者	2021.11.12(周五)	2021.12.24(周五)	• 学校官网通知(17:00以后)
缴纳学费	2021.11.15(周一) ~11.19(周五)	2021.12.27(周一) ~12.31(周五)	• 学费缴纳: 向学校指定银行缴纳学费
发放标准入学许可书	2022.01.03(周一)之后	2022.01.10(周一)之后	
新生说明会	2022.2月中旬		• 时间和地点另行通知
开学	2022.03.02(周三)		

※ 根据学校内外情况，上述日程可能会发生变动。



外国人本科入学

2. 招生院系

学院	招生部门	专业
电子信息工科学院	电子工程学系	
	电子通信工程学系	
	电子融合工程学系	
	电气工程学系	
	电子材料工程学系	
	机器人学部	信息控制专业，智能系统专业
软件融合学院	电脑信息工程学部	计算机工程专业，智能信息工程专业
	软件学部	软件专业，人工智能专业
	信息融合学部	可视化技术专业，数据科学专业
工学院	建筑学系（五年制）*	
	建筑工程学系（四年制）	
	化学工程学系	
	环境工程学系	
自然科学学院	数学系	
	电子生物物理系	
	化学系	
	体育综合科学系	
人文社会科学院	国语国文系	
	英语产业系	
	媒体传播学部	媒体信息专业，互动媒体传播专业，战略传播专业
	产业心理系	
	东北亚文化产业学部	文化交流专业，文化资讯开发专业
政法学院	行政系	
	法学部	一般法学专业，国际法务专业，科学技术法务专业
	国际学部	国际地区专业
管理学院	经营学部	经营学专业
	国际通商学部	韩日通商专业，韩中通商专业

※ 仅限在之前的大学学习建筑专业的学生申请建筑系（5年制）2、3年级的插班

※ 院系介绍：



3. 报名资格

条件类别	内容	
国籍	<ul style="list-style-type: none"> · 本人及父母均为持有外国国籍的外国人 · 双重国籍者中不持有韩国国籍的外国人 	
学历	新生	在韩国或其他国家已接受相当于韩国小学·中学·高中的12年正规教育的毕业生（准毕业生）
	二年级插班生	专科大学毕业生或在全日制四年正规大学修完1年以上的学生（至少修完25学分）
	三年级插班生	专科大学毕业生或在全日制四年正规大学修完2年以上的学生（至少修完60学分）
韩国语能力	新生	拥有可正常进行本科课程学习的韩国语能力的学生
	二年级插班生	申请者须满足以下其中一个条件 <ul style="list-style-type: none"> · 持有TOPIK(韩国语能力考试) 3级以上的学生 · 在本校国际教育学院语学堂获得4级以上的学生 · 在其他学校的韩国语教育中心获得5级以上的学生
	三年级插班生	申请者须满足以下其中一个条件 <ul style="list-style-type: none"> · 持有TOPIK(韩国语能力考试) 4级以上的学生 · 在本校国际教育学院语学堂获得5级以上的学生 · 在其他学校的韩国语教育中心获得6级以上的学生

4. 录取方法

方式	招生阶段	招生阶段
一般录取	材料审查与笔试	<ul style="list-style-type: none"> · 申请者将经过材料审查与笔试的过程 · 笔试将测试申请者的韩国语能力（TOPIK三级水平）TOPIK三级以上或本校韩国语课程四级结业者可免笔试 · 未通过笔试的申请者，可根据个人意愿，转为有条件录取
有条件录取	材料审查	<ul style="list-style-type: none"> · 合格者需要在本校学习‘韩国语课程’，在提交TOPIK三级（三年级插班生需要提交TOPIK4级）以上证书或修完韩国语课程中级2（如为3年级插班生则需要高级1）后，学生方可在下一个学期升入本科。 · 有条件合格学生的签证无法变更为留学（D-2）滞留资格 · 因滞留资格变更或无法延长滞留期而无法合法滞留在韩国时，将会被取消录取

※ 即使是没有韩国语能力也可以转为有条件录取的方式申请本科。

外国人本科入学

5. 报名材料

区分	提交材料	形式	新入	插班
1	入学申请表 ※ 在线申请后打印	原件	○	○
2	自我介绍书和学习计划书 ※ 在线申请后打印	原件	○	○
3	学历查询同意书 ※ 在线申请后打印	原件	○	○
4	高中（预计）毕业证 ※ 申请插班的学生在申请当时就读大学，应提交高中毕业证	公证件	○	△
5	高中三年的成绩单	公证件	○	○
6	专科大学/本科毕业证（结业证明）	公证件	X	○
7	专科大学/本科全年级成绩证明 ※ 必须提交翻译版本（韩国语或英语） ※ 为了认可学分，应标有全年级成绩和学分（若未标学分，将不得报名）	公证件	X	○
8	最终学历认证书 ※ 新生：高中毕业事实学历认证 ※ 插班生：专科大学/本科毕业事实学历认证 （报名当时正在就读大学的学生应提交高中毕业事实认证书）	公证件	○	○
9	本人护照复印件	复印件	○	○
10	外国人登录证复印件（前，后） ※ 已进行外国人登录并居住在韩国的学生必须要提交	复印件	△	△
11	家族关系证明 ※ 中国以外的国籍：出生证明或亲属关系证明 ※ 中国国籍：户口簿复印件及亲属关系证明（翻译公证）	公证件	○	○
12	本人及父母身份证复印件	复印件	○	○
13	USD20,000以上银行存款证明原件（本人或父母） ※ 下列两项中选一 - 国内银行存款证明及最近三个月交易明细（受理日期为准） - 海外银行存款证明（有效期应该是入学日之后）	原件	○	○
14	韩国语能力证明材料 ※ 韩国语能力考试（TOPIK）资格证 ※ 韩国语课程结业证（成绩）及出勤证明（持有D-4签证的学生必须提交）	原件	○	○
15	报名费 120,000韩元 ※ 在线报名时支付（信用卡支付或转账）	-	○	○

※ ○：必须提交，X：不需要提交，△：限于相关学生提交

- ※ 所有材料须通过邮件或直接提交的方式递交，如校方没有在指定的期限内收到学生的材料时，该学生将不会被视为录取资格审核的对象。
- ※ 选择邮件的方式提交时，无法逐个确认材料是否到达
- ※ 所有材料需提交原件，提交的材料及报名费不予退还
- ※ 不属于韩国语或英语的材料应翻译成韩国语或英语后公证
- ※ 除了上述提交材料以外学校可要求提交补充材料
- ※ 最终学历证明认证书
 - 中国以外的国籍：提交毕业证明获得相关国家政府机关确认的<Apostille确认书>，或者相关国家韩国领事馆<领事确认>或<在外教育机关确认书>。
 - 中国国籍
 - 1) 普通高中：必须提交以下部门开具的毕业事实认证书(英文)
 - 中国教育部学历认证中心 <http://www.chsi.com.cn> +86-10-82338424
 - 中国教育部学位认证中心 <http://www.cdgd.edu.cn> +86-10-82379482
 - 首尔孔子学院 <http://www.cis.or.kr>, +82-2-554-2688
 - 2) 职业高中：下面 ①和 ②中任选一项
 - ① 相关学校发放的毕业证书(省教育厅(或市教育局) + 需韩国驻华公馆领事的确认)
 - ② 省教育厅(或市教育局)发放的毕业证书(需韩国驻华公馆领事的确认)
 - ※ 中国人力资源社会人力保障部所属职业高中毕业生需做人力资源社会人力保障部认证（需韩国驻华公馆领事确认）
- ※ 发行认证书大约需要30天，请提前申请准备。
- ※ 提交的认证书不给予返还，签发签证或变更签证所需的材料必须由申请人另行准备。

ICT 特色 No.1

Kwangwoon



选定为SW中心大学



具备高尖端技术
ICT技术的中央图书馆



选定为构建首尔校园
社区的事业单位



选定为支持大学创新的
自律协议大学事业单位

外国人本科入学

6. 学费

学院	入学费 (第一个学期交付一次)	学费 (一个学期)
电子信息工科学院, 软件融合学院, 工科学院	190,800韩元	4,266,000韩元
自然科学院, 媒体传播学部		3,753,000韩元
东北亚文化产业学部, 国际通商学部		3,630,000韩元
经营学院		3,432,000韩元
人文社会科学院, 政策法学院		3,244,000韩元

※ 入学费和学费会在下一个学年有所变动。

7. 奖学金

A. 入学学期奖学金

区分	奖学金
普通学生	学费的30%
本校语学院出身	学费的50%
TOPIK三级以上者	学费的70%
TOPIK四级以上者	学费的80%

B. 入学学期以后的奖学金

前学期成绩	奖学金	
	TOPIK三级以下	TOPIK四级以上
4.3以上(97以上)	学费的80%	学费的100%
4.0以上~4.3以下(90~96)	学费的60%	学费的80%
3.5以上~4.0以下(85~89)	学费的40%	学费的60%
3.0以上~3.5以下(80~84)	学费的20%	学费的40%
2.5以上~3.0以下(75~79)	无	学费的20%

※ 根据年级的不同, 发放的奖学金金额会有一定变化

※ 入学后归化为韩国国籍的留学生将无法获得留学生奖学金

8. 韩国语能力教育课程

根据学生的TOPIK（韩国语能力考试）级数以及入学考试结果，针对学生的成绩实施相对应的韩国语教育课程。

9. 毕业条件

- A. 学生须向学校提交韩国语能力考试（TOPIK）4级的证书方可毕业。
- B. 因各专业在毕业条件以及所要求的毕业学分上存在一定的差异，请学生务必在各学部办公室对相关信息进行确认。

10. 宿舍

区分	幸福宿舍(Bitsoljae)	International House
结构	两人一间	四人一间
费用	约1,500,000韩元/学期(保证金100,000韩元)	
个人设施	床(寝具类需个人准备)、书柜、书桌、椅子、衣柜、卫生间、浴室、网络等。	
公用设施	洗衣房、熨烫室、体力锻炼室、会议室、公用厨房、无人快递保管箱等	

※ 上述费用是当前为准的金额，每个学期费用会有变动

11. 申请注意事项

- A. 若发现提交的材料有虚假情况，或以其他不正当的方法试图通过审查时，学生将被取消入学资格，在入学后发现类似情况时也将被取消入学资格。
- B. 提交材料不予退还，发行签证或变更签证所需材料必须由本人另行准备。
- C. 因申请材料中所记录的内容有误而发生的后果，应由申请人本人承担。
- D. 申请材料中所记录的联系方式应在招生期间有效。因电话号码及地址有误或发生变动而无法联系时，因此而发生的后果应由申请人本人承担。
- E. 最终通过录取的应届毕业生或准结业学生须在 2022年 2月 11日(周五)之前向本校国际交流处办公室提交毕业证明或结业证明。

韩国语课程

正规课程由从一级到六级在内的共六个级别组成。

- 每年共运营四个学期(春,夏,秋,冬学期)。
- 每天4小时, 每周5天, 一学期共200小时的课程。
- 实际的情境下, 学生可以通过丰富的活动使自己具有创造性的韩语能力。
- 在学期中可体验跆拳道、四物游戏、K-POP、舞蹈等韩国文化。

1. 授课时间构成

上课日	上课日	授课内容
周一~周五	09:00 ~ 13:00	会话、听力、阅读、写作等4个领域的综合教育 * 实际练习相关词汇和语法 * 开展各种实际运用学习内容的教育活动 * 实施系统化发音教育

2. 学费

- 报名费 : 50,000韩元(不可退款)
- 一个学期: 1,400,000韩元 (包括文化体验费)
- 可申请一个学期到一年

3. 日程

年份	学期	报名截止日期	授课时间	等级考试
2022	春季	2022.1.28(周五)	2022.3.14(周一) ~ 5.23(周一)	2022.3.8(周二)
	夏季	2022.4.22(周五)	2022.6.8(周三) ~ 8.18(周四)	2022.6.2(周四)
	秋季	2022.7.29(周五)	2022.9.14(周三) ~ 11.23(周五)	2022.9.7(周三)
	冬季	2022.10.21(周五)	2022.12.7(周三) ~ 2023.2.16(周四)	2022.11.30(周三)

- ※ 上述日程可能会因校内外的情况发生变动
- ※ 越南、乌兹别克斯坦、蒙古等考试国家会比上述的截止日期提前2周截止报名
- ※ 如有在韩居留资格(无需D-4签证), 在开课前2周截止报名
- ※ 由于各国的签证政策的差异, 报名可能会提前截止, 请另行咨询

历史沿革

- 1934 建立朝鲜无线讲习所
- 1964 更名为光云电子工科大学
- 1976 更名为光云理工大学
- 1987 升格为综合大学
- 1999 物理、化学作为核心领域，入选韩国BK21项目大学
- 2005 与三星电子签订韩国第一个信息通信跑道运营协议
- 2011 与三星电子签约并运营Samsung Talent Program(STP)三星人才计划
与LG签订人才输送合作型项目
- 2014 被教育部选入本科教育先驱大学养成事业单位（ACE）
- 2015 亚洲大学评价IT特性化部分亚洲第56位
- 2016 被劳动部选定为企业合作型长期现场实习（IPP）支援事业单位
- 2017 被科技技术通信部选定为软件中心大学事业单位
- 2017 选定为首尔市Campus Town 综合型事业单位(100亿韩元规模)
- 2018 韩国经济日报就业、创业能力评估中，维持就业率居全国高校第二位
- 2019 获得理工教育认定评价的认证
- 2020 在莱顿排名的‘前1%论文质量评估’中获得了综合排名第四位
在韩国经济大学的就业创业评价中获得综合第10名。
与LG Innotek（株）签订人才输送型奖学金项目
- 2021 获得三期的教育部的教育国际化力量认证制（IEQAS）认证





참[Veritas] 사람

- 교양과 인성을 갖춘 사람
- 전공지식을 깊게 탐구한 사람
- 글로벌 소양을 계발한 사람





빛[Lux] 사람

- 융합적으로 소통하는 사람
- 혁신적 창의성을 발휘하는 사람
- 지속가능 미래에 기여하는 사람



광운대학교
KwangWoon University

光云大學校
KwangWoon University

首尔市芦原区光云路20 光云大学国际交流组（邮编：01897）